



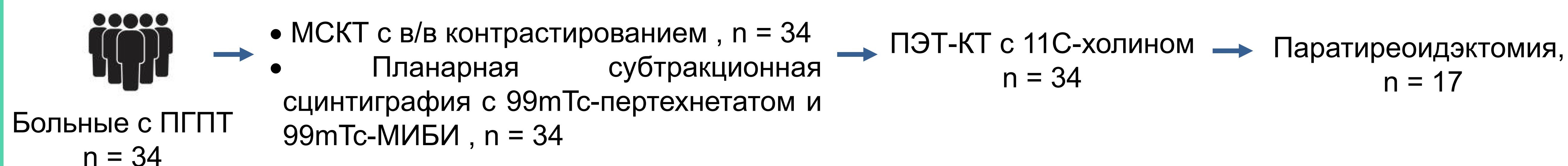
Москва / 22-23 ноября 2023

II Конференция по онкоэндокринологии
и аутоиммунным эндокринным заболеваниям

Погосян К.А., Каронова Т.Л., Цой У.А., Рыжкова Д.В., Юдина О.В., Гринева Е.Н.
ФГБУ «НМИЦ им. В. А. Алмазова» Минздрава России, Санкт-Петербург

ПРЕИМУЩЕСТВА ИСПОЛЬЗОВАНИЯ ПЭТ/КТ С 11С-ХОЛИНОМ ПО СРАВНЕНИЮ С ДРУГИМИ МЕТОДАМИ ТОПИЧЕСКОЙ ДИАГНОСТИКИ АДЕНОМ ОКОЛОЩИТОВИДНЫХ ЖЕЛЕЗ

МАТЕРИАЛЫ И МЕТОДЫ.



В исследование были включены 34 больных с биохимически подтвержденным диагнозом ПГПТ. Всем больным было выполнено УЗИ, МСКТ шеи и органов грудной клетки, субтракционная сцинтиграфия с 99mTc-МИБИ/99mTc-пертехнетатом и ПЭТ/КТ с 11C-холином. Впоследствии всем больным была выполнена паратиреоидэктомия (ПТЭ). Результаты гистологического исследования принимались за «золотой стандарт» при оценке диагностической точности методов визуализации.

ВВЕДЕНИЕ.

Позитронно-эмиссионная компьютерная томография, совмещенная с МСКТ (ПЭТ/КТ), относится к гибридным методам инструментальной диагностики, при выполнении которой оцениваются как анатомические, так и функциональные особенности исследуемой области. В последнее время ПЭТ/КТ с 11C-холином используется при визуализации аденом околощитовидных желез (ОЩЖ). Клинические рекомендации по ПГПТ регламентируют использование следующих диагностических методов: ультразвуковое исследование (УЗИ), мультиспиральная компьютерная томография (МСКТ), двухфазная или субтракционная сцинтиграфия с 99mTc-МИБИ и 99mTc-пертехнетатом. Нередки случаи персистенции заболевания после проведения хирургического лечения ПГПТ. В связи с этим использования других методов топической диагностики ПГПТ может иметь большое значение в рамках улучшения качества визуализации.

РЕЗУЛЬТАТЫ.

- 76% больных ПГПТ составляли женщины, 59 лет (55; 64) медиана возраста;
- По результатам гистологического исследования у всех выявлены аденомы ОЩЖ;
- Множественные аденомы/гиперплазии выявлены в 4 случаях (4/17; 29%);
- Эктопированные аденомы/гиперплазии были обнаружены в 4 случаях (4/17; 29%);
- **Чувствительность** УЗИ, МСКТ, сцинтиграфии с 99mTc-МИБИ и 99mTc-пертехнетатом, ПЭТ/КТ с 11C-холином составила **48%, 71%, 51% и 91%**, соответственно;
- **Специфичность** УЗИ, МСКТ, сцинтиграфии с 99mTc-МИБИ и 99mTc-пертехнетатом, ПЭТ/КТ с 11C-холином составила **56%, 78%, 83% и 94 %**, соответственно.

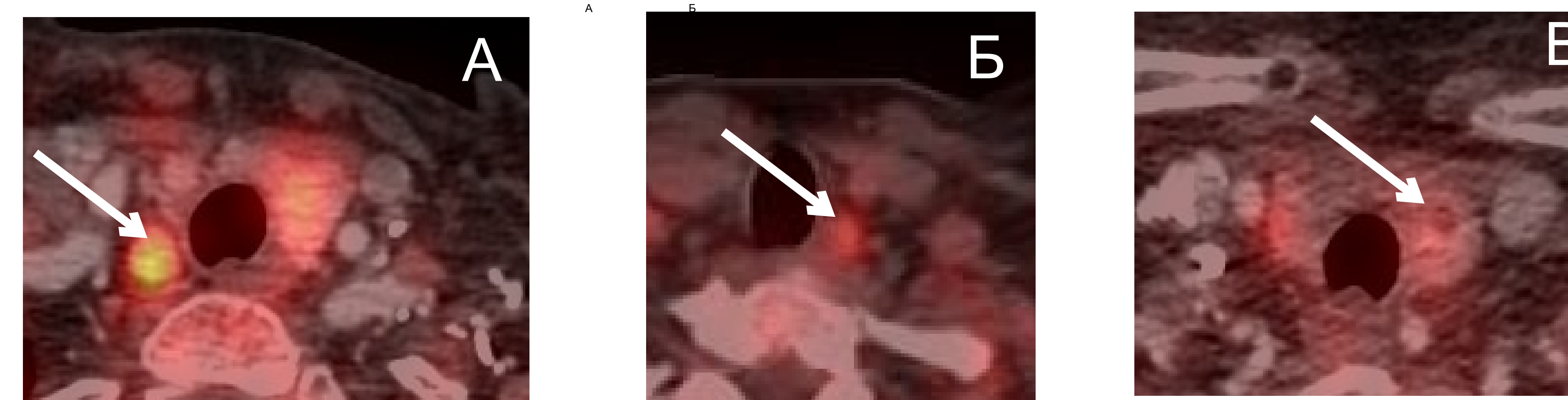


Рис. 1. Аденома правой нижней ОЩЖ с гиперметаболизмом 11C-холина (А), аденома эктопированной аденомы ОЩЖ (Б), узел левой доли щитовидной железы без гиперметаболизма 11C-холина (В)

ЗАКЛЮЧЕНИЕ.

ПЭТ/КТ с 11C-холином продемонстрировала более высокие показатели чувствительности и специфичности по сравнению с другими методами визуализации аденом ОЩЖ, что делает использование данного метода привлекательным для топической диагностики ПГПТ. Финансирование Работа выполнена при финансовой поддержке Министерства науки и высшего образования РФ (соглашение № 075-15-2022-301).

КОНТАКТЫ.

Погосян Карина
Александровна,
Телефон: +7 (921)-424-93-32
E-mail:
karina.a.pogosyan@gmail.com